

## Einbauanleitung Blinker Nachrüstkit für Vespas ohne Blinker



### Allgemein:

Das System ist eine autark funktionierende Blinkeranlage, welche durch einen 9V Block gespeist wird. Hierdurch brauchen Sie am bestehenden Kabelbaum nichts ändern. Da die Lampen in den Lenkerendenblinkern 360C angeordnet sind, müssen Sie auch keine speziellen Rohre verwenden.

### Benötigtes Werkzeug

Für den Einbau benötigen Sie nachfolgendes Werkzeug:

Bohrer 10mm  
Bohrer 2.5mm  
Bohrer 7,2mm ( nur bei Bestn: 400119 )  
Bohrer 8mm ( nur bei Bestn: 400119 )  
Gewindebohrer M3  
Gewindebohrer M8 ( nur bei Bestn: 400119 )  
LötKolben  
Lötzinn  
Schlitzschraubendreher  
Bohrmaschine  
Maulschlüssel SW10  
Maulschlüssel SW13

Wenn Sie Probleme beim Einbau haben sollten oder Fragen auftreten, die hier nicht beantwortet werden, so kontaktieren Sie uns unter [info@hofmann-rollerwerke.com](mailto:info@hofmann-rollerwerke.com)

Viel Erfolg und allseits gute Fahrt

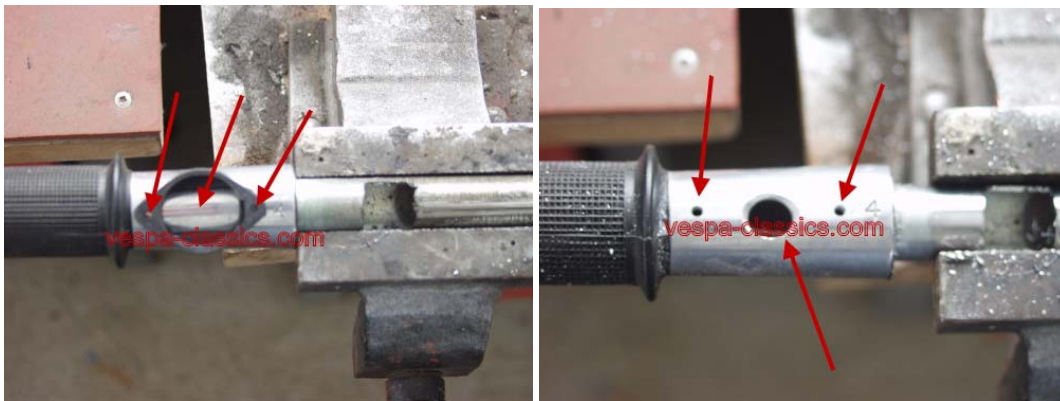
Ihr  
**Rollerwerke Team**

## 1.Vorbereitung der Schalt / Gasrohre

Als erstes müssen Sie die Löcher für die Befestigung des Blinkerschalters und der Kabelzuführung zum Blinkerschalter herstellen. Halten Sie hierfür den Aufnahmegummi an die gewünschte Stelle am Schaltrohr und markieren sie die zu bohrenden Löcher. Bohren Sie nun mit dem 2.5mm Bohrer als erstes die Aufnahmen der Schalterbefestigungsschrauben vor und danach schneiden Sie die beiden M3 Gewinde der Schrauben.. Danach bohren Sie die Kabeldurchführung vor.

Als nächstes bohren Sie mit dem 10mm Bohrer das Loch für die Zuführung der Kabel. Vorsicht, dass der Bohrer nicht verkantet ( Verletzungsgefahr )

Wenn Sie eine Vespa mit offenem Schalt/Gasrohr ( z.B. Sprint) haben fahren Sie fort mit **3. Einbau der Blinker.**



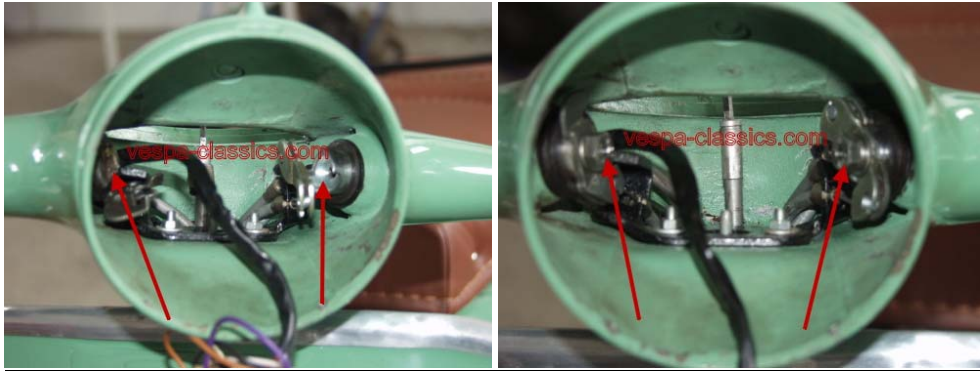
## 2.Kabeldurchführung

Bei manchen Modellen, wie beispielsweise VNB, VBB oder VNA ist es nötig die Befestigungsschrauben der Schaltwippe/Gaswippe gegen unsere innen offenen Schrauben zu tauschen, damit Sie später die Kabel der Blinker durchführen können. Hierzu müssen Sie das Schaltrohr und das Gasrohr ausbauen.

Bohren Sie danach mit einem 7mm Bohrer die Gewinde der Wippenbefestigungsschrauben in den Gasrohren auf. Schneiden Sie danach ein 8mm Gewinde in diese gebohrten Löcher. Bohren Sie nun die Befestigungslöcher beider Wippen mit 8mm auf .

Bauen Sie das Schaltrohr und das Gasrohr wieder ein . Befestigen Sie die Wippen mit den beigefügten ( nur System 400119) hohl gebohrten Schrauben SW13.





### **3. Einbau der Blinker**

Bohren Sie mittig in die Griffgummis des Schaltrohres und des Gasrohres ein 10mm großes Loch. Führen Sie nun die Kabel der Blinker durch das Schaltrohr und das Gasrohr. Dies geht am besten mit einem Draht an welchem Sie die Kabel anlöten und später wieder ablöten.

Kleben Sie nun mittels Sekundenkleber die Lenkerendenblinker an den Griffen fest. Die Verklebung mit Sekundenkleber hat sich bei unseren Test bestens bewährt. Wichtig ist, dass Sie einen guten Sekundenkleber verwenden. Das Schaltteil wird hinter Ihrem Scheinwerfer im Lenker platziert.

### **4. Kabelanschlüsse**

Verkabeln Sie gemäß dem beiliegenden Schaltplan nun alle Kabel. Achten Sie darauf, dass alle Lötstellen einwandfrei sind und alle Kontakte sauber isoliert werden. Verwenden Sie hierfür bitte kein Klebeband sondern ausnahmslos den beiliegenden Schrumpfschlauch.

Befestigen Sie als letztes nun den Blinkerschalter und schließen Sie den 9V Block an. Überprüfen Sie jetzt die Funktion der Blinker .

Alle Komponenten wurden vor dem Versand an Sie überprüft. Sollten die Blinkerlampen nicht funktionieren liegt dies mit hoher Wahrscheinlichkeit daran, dass Kabel vertauscht wurden. In diesem Fall überprüfen Sie bitte die Verkabelung.

Rollerwerke Hofmann

